

Orienteringssak a)

Opptaksbrev til ph.d.-kandidater tatt opp ved instituttene og fakultetet, og godkjenning av opplæringsdelen i perioden 1.3.-3.4.2012.

Opplæringsdeler

Institutt for fysikk og teknologi	Gjesteland	Thomas
Institutt for geovitenskap	Grundvåg	Sten Andreas



Thomas Gjesteland
Kristoffer Jansonsvei 85
5089 Bergen

Deres ref	Vår ref	Dato
	2008/11033-HAI	23.03.2012

Godkjenning av opplæringsdelen (6-MND. RAPPORT) til Ph.D. studiet

Viser til søknad om godkjenning av opplæringsdelen, datert 14. mars 2012.
Forskerutdanningsutvalget ved Institutt for fysikk og teknologi har behandlet søknaden din, og besluttet å godkjenne følgende opplæringsdel for det individuelle studiet til ph.d.-graden.

Veiledningskomité: **Nikolai Østgaard** (hovedveileder) og **Johan Stadsnes og Eija Tanskanen** (medveileder).

Gjennomføringen av det individuelle studiet er godkjent og omfatter følgende:

Del 1 – Formell del:			
TOD070	Videregående programmering (HiB)	10 stp	Høst 2008
Spesialpensum	Prompt Gamma-ray Neutron Activation Analysis (PGNAA)/Gassfylte dektorer	15 stp / muntlig	Høst 2011
MNF490	Vitenskapsteori med etikk	3 stp	Vår 2010
ZMNSP-00A	Spesialpensum "Lyn"	10 stp	Vår 2011
Forskerskole	Sommerskole Alpbac	4 stp	Sommer 2011
Del 2 - Formidling:			
PHYS920 - Internasjonal konferanse med presentasjon		2 stp	Vår 2011
PHYS971 - Populærvitenskapelig bidrag		1 stp	Høst 2011

Det bekreftes herved at du har fullført opplæringsdelen til ph.d.-graden.
I tillegg kommer prøveforelesning over oppgitt emne før disputasen.

Vennlig hilsen

Kjartan Olafsson
Leder, Forskerutdanningsutvalget ved
Institutt for fysikk og teknologi

Hanne Israelsen
studiekonsulent

Kopi: Det matematisk-naturvitenskapelige fakultet
Hovedveileder Nikolai Østgaard



Sten-Andreas Grundvåg
Institutt for geovitenskap

J.nr: 2009/12260

Dato: 27.03.2012

Godkjenning av opplæringsdelen til ph.d. studiet

Viser til søknad datert **01.02.2012**.

Forskerutdanningsutvalget ved Institutt geovitenskap har behandlet søknaden, og besluttet i møte 22.02.2012 å godkjenne følgende opplæringsdel for det individuelle studiet til ph.d.-graden:

Foreløpig arbeidstitel: "Shelf-margin clinofolds: outcrop and subsurface characterization"

Veiledningskomité: **Prof. William Helland-Hansen, GEO** (hovedveileder), **Frode Hadler-Jacobsen, Statoil** og **Erik P. Johannessen, Statoil** (eksternveiledere)

Plan for det individuelle studiet omfatter følgende:

Del 1 – Formell del:		ECTS	År
GEOL366	Applied Reservoir Modelling	5 ECTS	Vår 2009
GEOL365	Integrert tolkning av seismikk og geofysiske data (Integrated interpretation of seismic and geophysical data) / UiB	5 ECTS	Høst 2009
AG334	Polar Petroleum Provinces / UNIS	10 ECTS	Høst 2009
GEOL364	Advanced Petroleum Geology / UiB	5 ECTS	Høst 2009
MNF-8000	Forsking og Forskningsformidling / UiT	6 ECTS	Vår 2010
Del 2 – Formidling:			
GEOV920 –Konferansebidrag: "Stratigraphic architecture of combined fluvial-wave dominated deltas in the Eocene Central Basin, Nathorst Land, Spitsbergen", 18th International Sedimentological Congress (ISC): "Sedimentology at the foot of the Andes". Mendoza, Argentina, 26th September-1st October, 2010.		2 ECTS	Høst2010
GEOV901 – Tress&Tress – Publishing Training		1 ECTS	Høst 2010
Totalt:		34 ECTS	

Det bekreftes herved at du har fullført opplæringsdelen til ph.d.-graden.

I tillegg kommer prøveforelesning over oppgitt emne etter at avhandlingen er levert inn.



Joachim Jacobs

leder forskerutdanningsutvalget ved GEO



Caroline Ertsås Christie
seniorkonsulent

Kopi:
Det matematisk-naturvitenskapelige fakultet
William Helland-Hansen, hovedveileder

Orienteringssak c)



Forskningsadministrativ avdeling

Møte 27. mars 2012

Universitetets forskningsutvalg

Tirsdag 27. mars 2012

09.00 – 12.00

Møterommet

Prof. Keysergate 8

Saksliste

1. **I. Godkjenning av innkalling og saksliste**
2. **II. Protokoll/referat fra møte 8. februar**
3. **III. Orienteringer**

a.	Etterspørsel etter og tilbud av stipendiatstillinger Rapport fra Kunnskapsdepartement og UHR
b.	Doktorgrader i tall. Rapport fra NIFU
c.	PhD undersøkelse Muntlig orientering
d.	SFF Vedlegg

SAKER

FU-07/12	Forskningsdagene 2012 Orientering v/ Kommunikasjonsrådgiver Åshild Nylund
FU-08/12	Ph.d.-graden og læringsutbytte Saksforelegg
FU-09/12	Kriterier for etablering av forskerskoler ved UiB Saksforelegg
FU-10/12	WUN – muligheter for samarbeid om forskning og forskerutdanning

	Saksforelegg
FU-11/12	Framdriftsrapportering av forskerutdanning 2011 Presentasjon v/ Rådgiver Ingunn Wergeland
FU-12/12	Innspill til forskningsmeldingen Notat fra rektor
	Eventuelt
	Samledokument

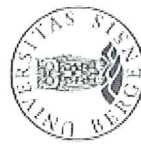
Sist endret: 28.3.2012

Universitetet i Bergen | Forskningsadministrativ avdeling
Adresse: Postboks 7800, 5020 BERGEN
Besøksadresse: Prof. Keysersgt. 8
Telefon: 55 58 49 80
Faks: 55 58 49 91
Ansvarlig for denne siden: Forskningsadministrativ avdeling
Kontakt: post@adm.uib.no
Ansvarlig redaktør: Kommunikasjonsdirektøren

PhD fremdriftsrapportering 2011

Møte i Forskningsutvalget 27. mars 2012

Ingunn Wergeland



Fremdriftsrapportering 2011

Elektronisk fremdriftsrapportering av forskerudanningen via Surveyxact siden 2010

- Mai - sept: Forberedelse ved fakultetene
- Sept - okt: Organisering FA og IT avd
- Oktober: utsendelse av undersøkelse
- 1 november: frist innlevering av rapport
- - 15. november: purringer og utsatte frister
- November - Desember: generering av samlerapporter
- Januar: rapporter og analyser



Fremdriftsrapportering 2011

Utfordringer for fakultetene

- Kvaliteten på FS-data
 - Rapporten veileder-kandidat
 - Definisjonen av aktiv
 - Flere kandidater uten veileder
 - Manglende oppdatering av FS på fakultetene
- E-postadresser
 - Studentadressen
 - Ansatte veiledere
 - Helse Bergen ansatte og UiB-ansatte
 - Kandidater fra andre institusjoner
 - Døde e-postadresser

Fremover: Mulighet og krav om mer enhetlige adresser?



Fremdriftsrapportering 2011

I prosessen: merarbeid og utfordringer

- Telefoner fra veiledere og kandidater:
 - tekniske utfordringer
 - skal jeg rapportere?
 - Hvorfor rapportere, jeg har jo registrert meg??
 - Har ikke fått mail
- Mailer fra veiledere og kandidater
 - Feil veileder
 - Skal ikke rapportere, har levert
 - Skal ikke rapportere har sluttet
 - Skal ikke rapportere, har sak til behandling ved fakultetet
 - Har ikke fått mail – dvs problemer med mailadresser
 - Permisjoner og sykdom

Utfordring: være bevisst ansvar et en har for å fremdriftsrapportere



Fremdriftsrapportering 2011

Utsendelse til kandidater og veiledere

Kandidater:	2010	2011
Totalt utsendte e-post:	1231	1204
<i>Ikke svart</i>	100 (8,12%)	50 (4,15%)
<i>Noen svar</i>	7	13
<i>Gjennomført</i>	1124 (91,31%)	1141 (94,8%)
Veiledere		
Totalt utsendte e-post:	1211	1201
<i>Ikke svart</i>	119 (9,8%)	109 (9,1%)
<i>Noen svar</i>	7	18
<i>Gjennomført</i>	1085 (89,7%)	1074 (89,4%)

Trender?
Ganske bra svarprosent?



Fremdriftsrapportering 2011

Forventet tidspunkt for innlevering av avhandling

	2010		2011
	Kandidater	Veiledere	Kandidater Veiledere
2011	468	452	
2012	316	312	459 465
2013	155	139	288 291
2014	40	44	152 152
2015	9	5	26 30
2016	3	1	6 2
2017	0	14	2 4

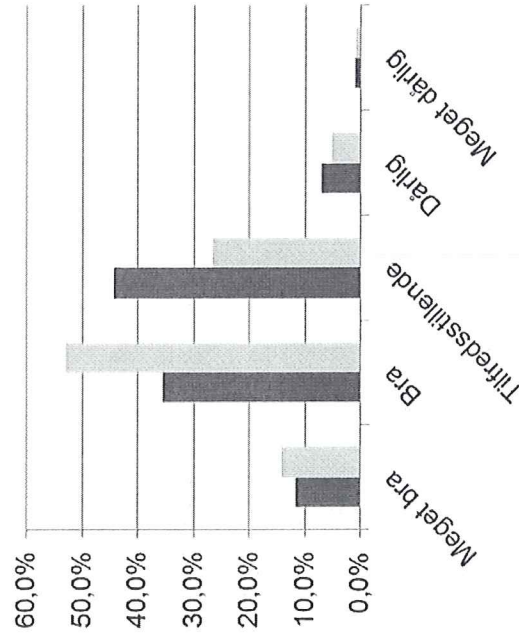
Oppfatning av tidspunkt for innlevering : samstemmighet veiledere og kandidater

Nyttig verktøy for vurdering av tiltak for å redusere gjennomstrømningshastighet

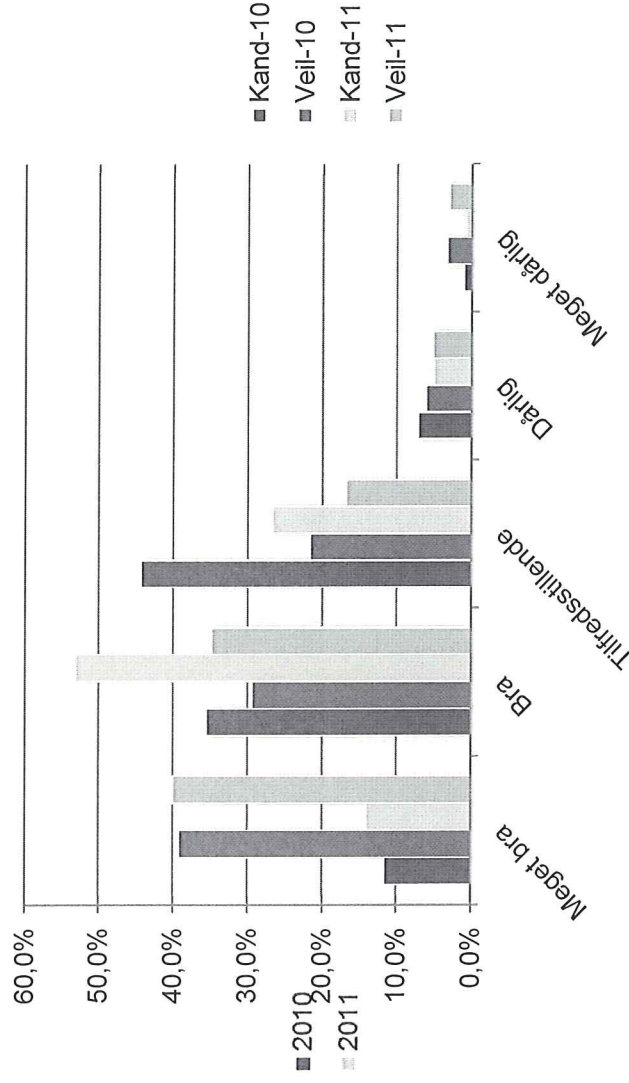


Fremdriftsrapportering 2011

Kandidatens vurdering av progresjon



Kandidaten og veileders vurdering av progresjon



Oppfatning av progresjon: ikke helt samstemmighet mellom kandidater og veiledere.

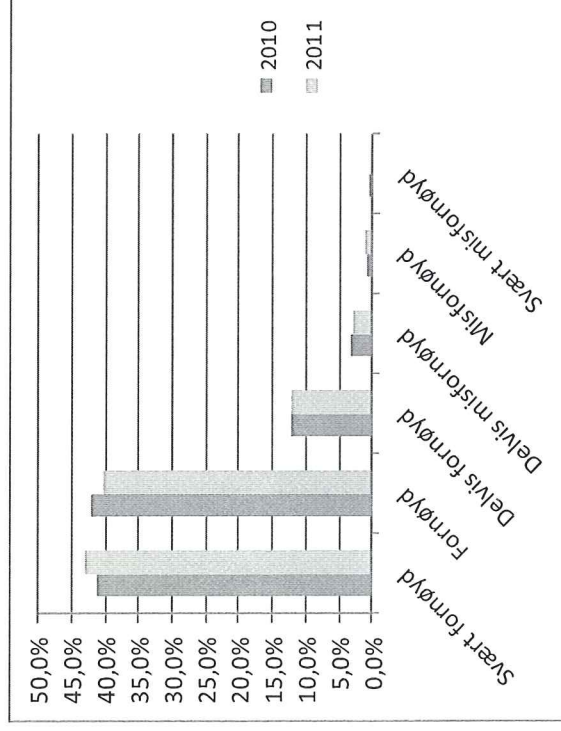
→ Nyttig verktøy for vurdering av tiltak for å redusere gjennomstrømningshastighet



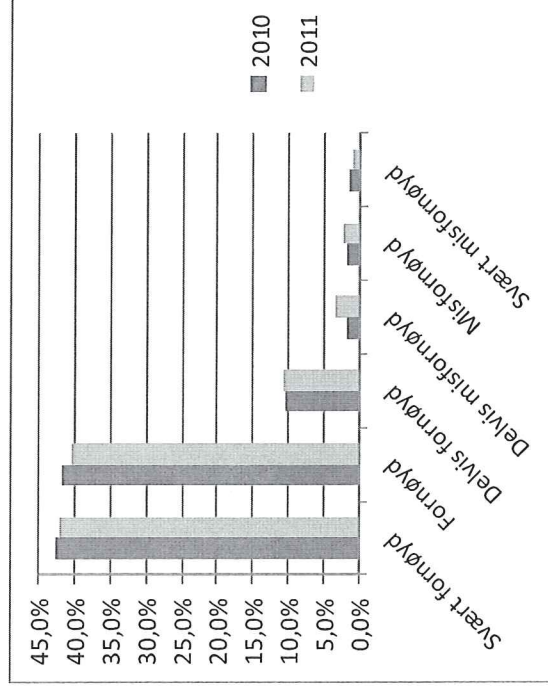
Fremdriftsrapportering 2011

Hvor fornøyd er kandidater og veiledere med veiledningsforholdet

Kandidater



Veiledere



Generelt for UiB – stort sett fornøyde kandidater og veiledere
Hva med fakultet og institutt?



Fremdriftsrapportering 2011

Er avhandlingen del av et større prosjekt?

2010

	HF	MN	MOF	SV	JUR	PSYK	I alt
Ja	19,9%	58,3%	47,3%	29,5%	12,0%	48,1%	44,6%
Nei	80,1%	41,7%	52,7%	70,5%	88,0%	51,9%	55,4%

2011

	HF	MN	MOF	SV	JUR	PSYK	I alt
Ja	22,4%	56,4%	48,3%	31,1%	12,5%	49,0%	44,7%
Nei	77,6%	43,6%	51,7%	68,9%	87,5%	51,0%	55,3%

→ Ikke stor variasjon fra 2010 til 2011, men store forskjeller mellom de ulike fakultetene



Fremdriftsrapportering 2011

Hvor mange oppnevnte veiledere har du?

2010	HF	MN	MOF	SV	JUR	PSYK	I alt
1	39,0%	6,6%	11,8%	42,0%	56,0%	13,2%	18,1%
2	53,7%	52,3%	46,5%	47,3%	40,0%	58,5%	50,2%
3	6,6%	32,4%	33,1%	8,4%	4,0%	22,6%	25,2%
mer enn 3	0,7%	8,7%	8,7%	2,3%	0,0%	5,7%	6,5%
I alt	136	346	381	131	25	106	1124

2011	HF	MN	MOF	SV	JUR	PSYK	I alt
1	39,4%	6,3%	8,3%	34,6%	52,2%	8,3%	15,7%
2	52,3%	52,5%	50,1%	51,1%	47,8%	54,2%	51,5%
3	6,8%	33,2%	35,1%	12,0%	0,0%	31,3%	27,2%
4 eller flere	1,5%	7,9%	6,5%	2,3%	0,0%	6,3%	5,6%
I alt	132	316	385	133	23	96	1085

- Noen endring etter bestemmelser og handlingsplan?
- Tidsperspektiv?



Fremdriftsrapportering 2011

Endringer fra 2010 til 2011

- Nye spørsmål om forholdet rundt veiledning
 - Behov for samtale med PhD koordinator eller faglig ansvarlig ved institutt eller fakultet (13,4%)
- Spørsmål rundt pliktarbeid
 - Hvor mange har pliktarbeid
 - Hvilken type
 - Hvordan er pliktarbeidet tilrettelagt
- Finansiering

Nyttig for å vurdere tiltak for avdekke forhold som har betydning for kvalitet og tidsplan

Generelle omformuleringer av spørsmål



Fremdriftsrapportering 2011

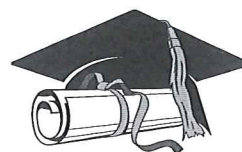
Tanker fremover

- Bruke informasjonen et elektronisk rapporteringssystem genererer
 - se på handlingsplanen for forskerutdanningen
 - hva er det behov for?
 - Muligheter og rapporter over tid
- Viktig som verktøy for institutt og fakultet i oppfølging av kandidatene
- Kvalitet et nøkkelpunkt
 - god input



NIFU

Doktorgrader i tall



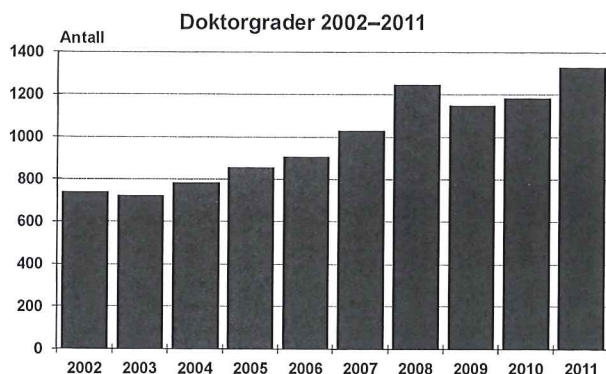
Informasjon fra Doktorgradsregisteret

Februar 2012

2011 – rekordår for doktorgrader

Sterk økning fra 2010

I 2011 ble det gjennomført 1327 doktorgradsdisputaser ved norske læresteder. Dette er 143 flere enn i 2010 og en økning på 12 prosent. Ikke i noe tidligere år har det vært avlagt flere doktorgrader enn i 2011.



Størst økning i MNT-fagene

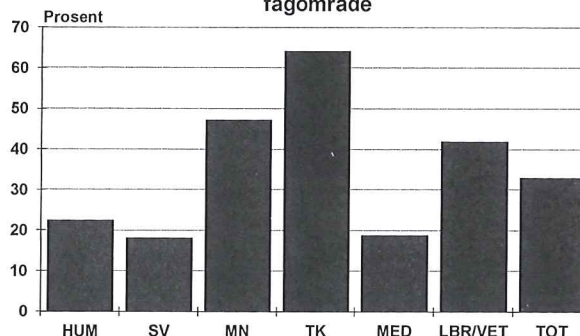
Økningen varierer mellom fagområdene. I matematikk/naturvitenskap og teknologi samlet var det vel 100 flere disputaser i 2011 enn i 2010, en økning på 25 prosent. Landbruksvitenskap/veterinærmedisin hadde samme prosentvise økning. Både humaniora og samfunnsvitenskap økte med 5 prosent og medisin/helsefag med 3 prosent fra 2010.

Hver tredje doktorand er utlending

Andelen utlendinger økte betydelig i 2011. I 2010 hadde 28 prosent av doktorandene ikke-norsk statsborgerskap. I 2011 økte andelen til 33 prosent.

Utlendingsandelen varierer mellom fagområdene. I teknologi hadde to av tre ikke-norsk statsborgerskap i 2011. Både i matematikk/naturvitenskap og landbruksvitenskap/veterinærmedisin lå utlendingsandelen over 40 prosent. I humaniora, samfunnsvitenskap og medisin/helsefag utgjorde utlendingene ca. 20 prosent av doktorandene.

Andel utlendinger blant doktorandene i 2011 etter fagområde



Uendret kvinneandel

Andelen kvinner blant doktorandene var 46 prosent både i 2010 og 2011. Blant doktorandene med norsk statsborgerskap var det imidlertid like mange kvinner som menn i 2011.

Kvinnene utgjør flertallet av doktorandene i samfunnsvitenskap, medisin/helsefag og landbruksvitenskap/veterinærmedisin. I humaniora har kvinneandelen sunket fra 50 prosent i 2009 til 40 prosent i 2011. Blant doktorandene i matematikk/naturvitenskap var det 30 prosent kvinner og i teknologi 25 prosent.

NTNU økte mest

Både ved NTNU, Universitetet i Bergen og UMB var det et rekordhøyt antall disputaser i 2011. Sterkest økning hadde NTNU, som hadde 29 prosent flere disputaser enn i 2010.

Forespørsler kan rettes til:

Terje Bruen Olsen, Tlf.: 22 59 51 41
 NIFU, E-post: Terje.B.Olsen@nifu.no
 PB 5183 Majorstuen, Tlf. sentralbord: 22 59 51 00
 0302Oslo, Telefaks: 22 59 51 01

Doktorgradsstatistikk er også tilgjengelig på instituttets WWW-tjener: <http://www.nifu.no/>

Statistikkbasen NORBAL gir doktorgradsstatistikk for alle de nordiske og baltiske land, se <http://www.norbal.no/norbal/>

Doktorgrader 2002–2011 etter fagområde

Fagområde	2002	2003	2004	2005	2006	2007	2008	2009	2010	2011	2002-2011
Humaniora	86	73	89	82	111	118	131	108	98	103	999
Samfunnsvitenskap	132	160	143	147	184	225	277	251	247	260	2026
Matematikk/naturvitenskap	183	191	187	225	212	269	293	277	282	340	2459
Teknologi	135	102	123	124	122	123	141	128	127	173	1298
Medisin og helsefag	154	158	189	220	216	246	337	336	386	396	2638
Landbr.fag/veterinærmed.	49	39	51	57	60	49	66	48	44	55	518
Totalt	739	723	782	855	905	1030	1245	1148	1184	1327	9938

Doktorgrader 2002–2011 etter tildelende institusjon

Institusjon	2002	2003	2004	2005	2006	2007	2008	2009	2010	2011	2002-2011
Universitetet i Oslo	231	234	266	319	293	344	436	391	415	425	3354
Universitetet i Bergen	158	153	158	157	179	202	233	223	237	254	1954
NTNU	203	195	191	218	244	257	314	259	260	335	2476
Universitetet i Tromsø	55	57	70	60	60	100	104	115	96	114	831
UMB	55	44	40	49	48	47	67	49	59	72	530
Universitetet i Stavanger	2	2	3	6	13	18	12	29	31	28	144
Universitetet i Agder	4	2	3	9	7	11	36
Universitetet i Nordland	-	1	-	4	3	5	6	5	9	8	41
Norges veterinærhøgskole	15	11	16	15	16	9	19	21	17	21	160
Norges Handelshøgskole	11	14	11	10	12	19	15	8	16	15	131
Norges idrettshøgskole	1	5	8	4	5	5	6	8	11	14	67
Norges musikkhøgskole	1	1	2	-	2	1	4	6	1	2	20
Arkitekt- og designhøgsk.	3	4	3	4	6	5	6	5	6	4	46
Høgsk. i Molde	-	-	-	-	3	2	5	4	4	-	18
Høgsk. i Oslo og Akershus	-	-	-	-	1	1	-	2	4
Menighetsfakultetet	2	1	4	3	4	6	5	6	6	7	44
Handelshøgskolen BI	2	1	10	6	10	6	7	8	8	12	70
Misjonshøgskolen	-	-	-	-	3	2	2	1	1	3	12
Totalt	739	723	782	855	905	1030	1245	1148	1184	1327	9938

Doktorgrader 2002–2011 etter kjønn

Kjønn	2002	2003	2004	2005	2006	2007	2008	2009	2010	2011	2002-2011
Kvinner	295	280	307	343	347	459	560	518	545	610	4264
Menn	444	443	475	512	558	571	685	630	639	717	5674
Totalt	739	723	782	855	905	1030	1245	1148	1184	1327	9938
<i>Kvinneandel i prosent</i>	<i>40</i>	<i>39</i>	<i>39</i>	<i>40</i>	<i>38</i>	<i>45</i>	<i>45</i>	<i>45</i>	<i>46</i>	<i>46</i>	<i>43</i>

Doktorgrader 2002–2011 etter statsborgerskap på disputastidspunktet

Statsborgerskap	2002	2003	2004	2005	2006	2007	2008	2009	2010	2011	2002-2011
Ikke-norsk	111	146	146	180	217	241	308	297	326	438	2410
Norsk	628	577	636	675	688	789	937	851	858	889	7528
Totalt	739	723	782	855	905	1030	1245	1148	1184	1327	9938
<i>Prosentandel ikke-norsk</i>	<i>15</i>	<i>20</i>	<i>19</i>	<i>21</i>	<i>24</i>	<i>23</i>	<i>25</i>	<i>26</i>	<i>28</i>	<i>33</i>	<i>24</i>

Doktorgrader 2002–2011 etter gradtittel

Gradtittel	2002	2003	2004	2005	2006	2007	2008	2009	2010	2011	2001-2010
Dr.philos	107	90	93	90	68	69	48	43	35	48	691
Ph.d.	1	8	72	202	370	647	955	1105	1149	1279	5788
Andre	631	625	617	563	467	314	242	-	-	-	3459
Totalt	739	723	782	855	905	1030	1245	1148	1184	1327	9938